

# CAS section La Gruyère



Numéro 1  
Janvier 2011

<b>Président</b>	Pierre-André Kolly La Grand-Fin 20, 1633 Vuippens, 079 212 38 49
<b>Adresse du club</b>	Case postale 502 - 1630 Bulle
<b>Sites internet</b>	<a href="http://www.cas-gruyere.ch">http://www.cas-gruyere.ch</a> <a href="http://www.gjgruyere.ch">http://www.gjgruyere.ch</a>
<b>E-mail</b>	<a href="mailto:info@cas-gruyere.ch">info@cas-gruyere.ch</a>
<b>Local de la section</b>	Bâtiment Setam - Ch. de Bouleyres 79 - 1630 Bulle Geo Lebesnerais, tél. 026 927 24 50 ou 079 549 57 14
<b>Rédaction du bulletin</b>	Catherine Labhart Rue du Pays d'Enhaut 30 - 1630 Bulle Tél. 026 912 85 85 ou 079 652 33 50 E-mail : <a href="mailto:catherine.labhart@gmail.com">catherine.labhart@gmail.com</a>
<b>Gestion des membres</b>	Francis Van Wynsberghe Route de la Buchille 27, 1633 Marsens 026 915 03 36 et 079 244 31 71 Email : <a href="mailto:francis.vanwynsberghe@bluewin.ch">francis.vanwynsberghe@bluewin.ch</a>
<b>Photo de couverture</b>	Au-dessus de Vercorin, photo offerte par Lise Ruffieux

## Reflets de la section

Belle et heureuse nouvelle année. Que la santé et le bonheur vous accompagnent durant cette année et vous permettent de réaliser vos rêves les plus audacieux !

## Mot de la rédactrice

Le bulletin reste fidèle à sa vocation d'informer les clubistes, mais il se renouvelle aussi : il met de la couleur dans ses pages et il se replonge dans le passé en publiant le récit d'un rescapé d'avalanche au-dessus d'Estavannens en 1846 !

Ses pages s'ouvriront aussi pour témoigner de l'évolution de la culture montagnarde en donnant la parole ou la plume aux pionniers de la Gruyère. Je vous souhaite une excellente année et du plaisir à la lecture de ces pages.

*Catherine Labhart*

### Sommaire

Echos de l'assemblée	3	Groupement jeunesse	13 - 19
Reflets de la section	5	Les courses du mois	21-27
Stamm de la section	7	Cours de sauvetage avalanche	28
Les gardiennages	9 - 12	Récit historique 1/3	29
		Récits de courses	31 - 36

## Echos de l'assemblée annuelle du 12 décembre 2010

**Le président :** «J'ai autour de moi une équipe soudée, efficace qui travaille dans l'enthousiasme.»

**La caissière :** «La situation est saine et la section en constance progression. L'investissement le plus important concerne la cabane des Clés qui se prépare à fêter ses 75 ans.»

**Le préposé aux courses :** «La formation des chefs de courses est devenue obligatoire et l'accent a été mis cette année sur les secours et la sécurité. Les clubistes les plus actifs sont les jeudistes avec 60% de participation contre 40% de participation pour les courses du week-end. Un grand merci à tous les chefs de courses et bienvenue à Xavier Corminboeuf dans la commission des courses.»

**Le président des jeunes :** «40 courses ou camps ont été organisés. L'escalade a la cote et l'augmentation dans la participation des jeunes est réjouissante.»

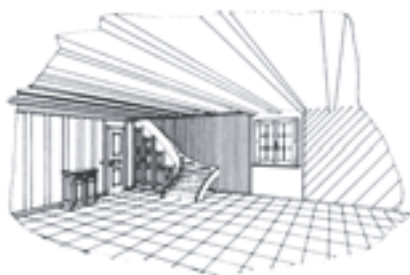
**Le responsable des cabanes :** «Les cabanes se portent à merveille et la Cabane des Clés a été particulièrement bien choyée. Sur ce bon bilan, Jean-Marc Savary se retire en tant que responsable des cabanes et est remplacé par Eloi Bosson.»

**La gestionnaire des membres :** «Les 2000 membres sont atteints, mais l'augmentation des cotisations est aussi arrivée. Véronique Clément tire sa révérence et se fait remplacer par Francis van Wynsberghe.»

**La colonne de secours :** «L'engagement est bénévole, mais la participation aux cours de formation obligatoire. Il y a eu 17 interventions avec différents moyens durant l'année 2010.»

Le comité et tous les membres de l'assemblée ont fait leurs adieux à François Pythoud qui se retire après 40 ans de comité et, comme il le dit lui-même, il a usé 13 présidents et une présidente.

*Nous lui souhaitons une belle retraite avec encore bien du plaisir dans nos montagnes.*



**Menuiserie - Agencement**

**Eloi Bosson sàrl**

**maitrise fédérale**

**1632 Riaz**

**Tél. prof. 026 912 42 52**

**Tél. privé 026 912 42 27**

**Fax 026 912 49 27**

**Natel 079 230 58 60**

# Reflets de la section

## Activités du mois

Date	Course	Participants
02.11	Le Chasseron	9
04.11	La Vatia-Les Naix	31
10.11	Bisses de Clavau et Sillonine	9
11.11	Les chemins de l'eau	20
18.11	Mongeron, les Clés	18
25.11	Chemin des Vignes	
	La Conversion-Grandvaux	36
30.11	L'Eggli	13

## Groupement jeunesse

<b>Bourquenoud Pierre</b>		
Le Liderrey 11		Charmey
<b>Scyboz Simon</b>		
Ch. du Gibloux 27		Bulle
<b>Pasquier Vincent</b>		
Rue du Pommeret 21		Le Pâquier
<b>Both Noémie</b>		
Rte de la Becca 20		Lessoc
<b>Vallélian Lou</b>		
Rue St-Denis 85		Bulle
<b>Perroud Eva</b>		
Route du Mont 20		Hauteville

## Candidats

<b>Buchs Céline</b>		
Rue de la Léchère 121		Bulle

## Admissions

<b>Rolle Pascal</b>		
Les Planches		Promasens
<b>Cudré-Mauroux Véréne</b>		
Les Lévanches 8		Charmey
<b>Folly Laurent</b>		
Rte de Morlon 44		Bulle
<b>Stritt Christophe</b>		
Rue de l'Eglise 2		Granvillard
<b>Repond Noémie</b>		
Ch. de la Poste 4		Châtonnaye
<b>Paschoud Sandra</b>		
Les Cuches 11		Vaulruz
<b>Paschoud Raphaël</b>		
Les Cuches 11		Vaulruz
<b>Paschoud Kilian</b>		
Les Cuches 11		Vaulruz
<b>Lanthmann Alexandre</b>		
Rue des Vanils 42		Neirivue
<b>Taschner Samuel</b>		
Impasse des Cyclamens 4		Enney



# Stamm

## Match aux cartes par équipe

Vendredi 11 février 2011 à 19 h 30

Match aux cartes organisé par les responsables des cabanes.



Nombreux prix et soupe à l'oignon offerte

Inscriptions jusqu'au lundi 7 février

Chez Maillard Henri – 026 912 87 39 ou chez Sudan Eric – 026 915 10 49



**Messerli Groupe**  
Auto Electricité - Radiocommunication

Rue de la Pâla 135  
CH-1630 Bulle

Christophe : 079 852 23 90  
Yves : 079 410 79 88  
[www.messerli-groupe.com](http://www.messerli-groupe.com)

- ▶ Radio montagne REGA
- ▶ Géolocalisation SPOT
- ▶ Lampes frontales LED
- ▶ Talkie-Walkie loisirs / enfant
- ▶ Conseil, location et vente



Auto-électricité  
Prestations garage  
Entretien véhicules



Systèmes:  
Anti-effraction  
Détection feu



# Les gardiennages du mois

## Cabane de l'Oberegg

---

<b>Janvier</b>	1	Etter Jean-Jacques
	2	Dodo – Bernard Bussard
	9	Sturny - Gavillet
	16	Otto - Dodo
	23	Jean-Jacques Tornare
30	Charly Girard – Gilbert Berset	
<b>Février</b>	6	Aubry Georgette – Crottaz Léonard et Odette
	13	Jean-François Forney
	20	Le Rouge – Bosson – Pâteux – Gérald Margueron
	27	Daniel Romanens
<b>Mars</b>	6	Dodo – Tintin – Jean-Louis Catillaz
	13	Otto – François Musy
	20	Sturny - Gavillet
	27	Romuald Pasquier – François Seydoux – Jean-Paul Dunand
<b>Avril</b>	3	Cédric Menoud – J.C Morand – Pittet Louis
	10	Aubry Georgette – Crottaz Léonard et Odette
	17	Bobonne – Maillard – Babar
	24	Nadia Siffert
<b>Mai</b>	1	Bernard et Christine Bussard
	8	Nadia Siffert
	15	Gaby Grandjean – Marcel Perroud
	22	Petit-Louis et Laurent
	29	Georgette et Henri Maillard
<b>Juin</b>	5	Edouard Kratinger – Marlène – Jean-Claude – Marie-Thérèse
	12	Jacques Menoud – Daniel Prélaz – Jacquier Marc – Roland Cettou
	19	Nadia siffert
	26	Fermeture Dodo et Bernard Bussard

Réservations et gardiennages chez Dodo Menoud - 079 219 06 39  
ou Bernard Bussard – 079 740 86 48

Pour les clés prendre contact avec Charly Girard 079 391 35 20

# Cabane des Clés

---

## Janvier

- 01 – 02 Famille Tena  
08 – 09 **Libre**  
15 – 16 Nadia Siffert  
22 – 23 Catherine Andréa  
29 – 30 P-Noël Bapst et Freddy Rigolet

## Février

- 05 – 06 Croque-luge, les responsables  
12 – 13 Gérald Rumo et Daniel Schafer  
19 – 20 Martial Rouiller  
26 – 27 Gaston Sapin et Cédric Castella

## Mars

- 05 – 06 Marcel et M-José Mettraux  
12 – 13 **Libre**  
19 – 20 **Libre**  
26 – 27 J-Daniel Chenaux  
et Henri Besuchet

## Mai

- 07 – 08 **Libre**  
14 – 15 **Libre**  
21 – 22 **Libre**  
28 – 29 **Libre**

## Juin

- 02 – 05 José Romanens (à confirmer)  
12 – 14 75<sup>e</sup> des Clés  
18 – 19 Francis Pittet  
25 – 26 Daniel Schafer

## Juillet

- 02 – 03 Isabelle Gremaud  
09 – 10 **Libre**  
16 – 17 Marcel et M-José Mettraux  
23 – 24 **Libre**  
30 – 31 **Libre**

## Août

- 06 – 07 **Libre**  
13 – 14 Edouard Kratinger  
20 – 21 **Libre**  
27 – 28 messe aux clés

## Septembre

- 03 – 04 **Libre**  
10 – 11 **Libre**  
17 – 18 **Libre**  
24 – 25 Benoît Pasquier

## Octobre

- 01 – 02 **Libre**  
08 – 09 **Libre**  
15 – 16 **Libre**  
22 – 23 **Libre**  
29 – 30 **Libre**

## Semaines juillet

- 10 – 16 **Libre**  
17 – 23 Marcel et M-José Mettraux  
24 – 30 M-José Koller

## Semaines août

- 30.07 – 06 **Libre**  
07-13 **Libre**  
14-20 Edouard Kratinger  
21-27 **Libre**

**Réservations et gardiennages:** Eric Sudan  
tél. 026 915 10 49 ou 079 402 57 66

Le gardiennage du week-end débute le samedi à 10 h et se termine le dimanche à 16 h.

## Cabane des Portes

<b>Janvier</b>	Week-end	01-02	Poupette, Geneviève, et Anne-Michel
	Week-end	08-09	José et Daniel Romanens Niremont - les Portes
	Week-end	15-16	<b>Libre</b>
	Week-end	22-23	Marinette et Petit Louis Gremaud
	Week-end	29-30	Nadia Siffert
<b>Février</b>	Week-end	05-06	José et Marie-José Romanens
	Week-end	12-13	Dany Gachet

**Gardiennage**                      Week-end : samedi 15 h – dimanche 16 h

**Veillez prendre les clés chez José Romanens**, rte des Bugnons 93, 1633 Marsens  
Tél. 026 915 32 29 ou natel 079 706 50 24.

**Responsible adjoint** : Daniel Romanens, rte des Bugnons 101, 1633 Marsens  
Tél. 026 915 27 81 ou natel 079 644 58 83.

**fleury**  
OPTICIENS SA  
LES MAÎTRES OPTICIENS DEPUIS 1949

Lunettes de glaciers  
avec et sans correction

**10%**  
sur ces articles  
avec la carte de  
**membre du CAS**

Jumelles  
et longues-vue

Boussoles  
et altimètres

Grand-Rue 12 - 1630 Bulle - Tel 026 919 68 00  
Web : [www.fleury.ch](http://www.fleury.ch) - E-mail : [vente@fleury.ch](mailto:vente@fleury.ch)

# Groupement jeunesse

## Aux membres actifs du Groupement jeunesse

A chaque sortie je vous demande d'écrire un récit, mais après tout il n'y a pas que les jeunes qui doivent rendre compte des sorties, le coach lui, il pourrait aussi nous dire ce qu'il pense des sorties. C'est vrai, et c'est pourquoi aujourd'hui je vous écris ce petit mot.

D'abord à vous tous, les membres actifs du Groupement jeunesse, je voudrais vous dire merci pour votre engagement durant cette saison. En effet le programme mis sur pied par vos moniteurs dévoués comptait au début de saison 37 activités, et en fin de saison nous avons un taux de réalisation de 70%. Certaines courses ont été annulées à cause du mauvais temps et quelques rares sorties par manque de participant. Finalement c'est un joli bilan pour nous le comité et les moniteurs, car mettre sur pied des activités sans que personne s'inscrive c'est frustrant, et par chance au sein de notre Groupement jeunesse, c'est pas souvent le cas ; c'est pourquoi je tiens personnellement à vous remercier en mon nom en tant que coach, au nom du comité du GJ et au nom de tous les moniteurs qui à chaque rencontre me font part du plaisir qu'ils ont à partager des moments de convivialité et de camaraderie avec vous. La preuve, je ne connais pour ainsi dire guère personne qui ne soit pas parti d'éclat de rire en aidant par exemple le roi d'Angleterre à retrouver son chapeau !

Maintenant pour la nouvelle saison nous vous avons à nouveau concocté un joli programme je crois. J'espère qu'il nous donnera à nouveau à tous l'occasion de vivre de beaux instants ensemble.

Après la dernière rencontre des coaches, JS nous a demandé de vous transmettre quelques informations. D'abord à tous ceux qui aimeraient encore améliorer leurs connaissances, aller un peu surfer sur les pages Jeunesse et Sport consacrées à l'alpinisme, l'escalade ou le ski de rando. Vous y trouverez plein d'infos utiles et des tas d'aides mémoires consacrés à la pratique de notre sport. Et pour ceux qui envisagent de devenir moniteurs, ce sont des tas d'infos utiles à leur formation future. Sachez aussi, que cette année JS nous fournira des DVA Pulse, avec juste une différence par rapport à ceux que nous achetons sur le marché, car ils n'ont pas la possibilité de modifier les réglages, si ce n'est la langue en français, allemand ou italien. Et nouvelle acquisition de JS, nous disposerons aussi d'anti-bottes pour les crampons JS.

Maintenant pour vous lancer un défi, et que ce matériel soit utilisé le plus fréquemment possible, je vous propose, lorsque vous vous annoncez à une activité, d'emmener un de vos copains qui ne connaît pas la montagne.

Vous l'invitez bien sûr de préférence lors d'une sortie pas trop difficile tout de même. De partir en votre compagnie lui donnera l'occasion de découvrir le monde de la montagne et de se rendre compte de l'ambiance qui existe au sein de notre groupe.

Cependant si votre ami n'est pas au club alpin, vous devez avant la course m'envoyer un mail en



y indiquant son nom et prénom, son adresse et sa date de naissance. De cette façon je pourrai l'inscrire pour l'activité JS sinon en cas d'accident il ne sera pas reconnu par JS et son système d'assurance (REGA). En résumé, seule contrainte à tout cela, je dois inscrire son nom avant que la course ait lieu, c'est pourquoi il faut impérativement m'envoyer ses coordonnées avant que la course ait lieu !

En participant à une de nos sorties, votre ami pourra peut-être nous aider à enfin retrouver ce fameux chapeau du roi d'Angleterre. Dans tous les cas, il se rendra compte de la bonne ambiance qui règne au Groupement jeunesse en course ou le soir en camp une fois la vaisselle liquidée.

Je vous souhaite à tous une belle saison 2011 avec plein de moments merveilleux et inoubliables.

*Alexandre*

## **Les Sommètres**

**Di 2 janvier**

### **Lieu et heure de départ**

Au stamm à 7 h 30

### **Situation/altitude**

Les Sommètres

### **Itinéraire choisi**

Sortie le long de l'arête des Sommètres, approche avec ski de rando et parcours de l'arête en crampons. Ouvert seulement aux personnes qui maîtrisent la marche en crampons.

### **Difficulté et cotation**

A1-S1

### **Matériel**

Ski de rando, crampons piolets, matériel pour escalade (baudrier, cordes, dégaines, etc. (bons souliers de marche si souliers de rando pas adéquats!)

### **Substance**

Thermos chaud et pique-nique de midi

### **Coût approximatif**

Transport

### **Renseignements et inscriptions**

Castella Alexandre - 079 343 32 16

### **Délai d'inscription**

Via e-mail jusqu'au 1<sup>er</sup> janvier  
castella.alex@gmail.com

### **Remarque/descriptif**

La course a lieu seulement si l'arête est recouverte de neige et est ouverte seulement aux jeunes qui participent fréquemment aux sorties.

## Randonnée à ski

Di 9 janvier

### Lieu et heure de départ

Au stamm à 8 h

### Situation / Altitude

Gantrisch ou Préalpes fribourgeoises, selon les conditions

### Itinéraire choisi

Selon les conditions

### Difficulté et cotation

S1

### Matériel

De randonnée à ski (skis Et peaux, couteaux, DVA, pelle, sonde, vêtements appropriés)

### Substance

Tirée du sac

### Coût approximatif

Fr. 10.-

### Renseignements et inscriptions

Jonas Clerc – 079 737 25 53 (pas de SMS)

### Délai d'inscription

Jeudi 6 janvier

## Cascade de glace

Sa 15 janvier

### Lieu et heure de départ

Au stamm à 8 h 30

### Situation/altitude

Allières

### Difficulté et cotation

A1

### Matériel

Matériel d'alpinisme (crampons, 2 piolets, baudrier, mousquetons), habits chauds, plusieurs paires de gants.

### Substance

Pique-nique, boisson chaude

### Coût approximatif

Fr. 5.-

### Renseignements et inscriptions

Vincent Grivel - 079 684 90 13 ou par mail [vgrivel@gmail.com](mailto:vgrivel@gmail.com)

### Délai d'inscription

Jeudi 13 janvier

### Remarque/descriptif

Le nombre de place est limité.



**POUR TOUTES VOS RÉALISATIONS  
EN PIERRES NATURELLES :**

  
**MARBRERIE  
GRAND**

MARBRE ET GRANIT  
Rue du Câro 1 - CP 362  
1630 Bulle 1  
Tél. 026 919 60 20  
Fax 026 919 60 29  
[www.grand-marbrerie.ch](http://www.grand-marbrerie.ch)

## Ochsen

Di 16 janvier

### Lieu et heure de départ

Au stamm à 7 h 45

### Situation/altitude

Ochsen (2188 m), région du Gantrisch

### Itinéraire choisi

Hengst (1219 m) - Unteralpigne - Oberalpigne  
- Ochsen

### Difficulté et cotation

S1

### Matériel

Matériel de peaux de phoque complet  
avec couteaux à glace (pelle sonde, DVA).

### Substance

Pique-nique et boisson pour une journée

### Coût approximatif

Transport

### Renseignements et inscriptions

Bernard Wicky – 026 912 01 21  
ou 079 962 18 86

### Délai d'inscription

Lundi 10 janvier

## Escalade en salle

Me 19 janvier

### Lieu et heure de départ

Salle d'escalade Laniac.ch à Bulle

Rendez-vous à 18 h 30

### Difficulté et cotation

Ouvert à tous

### Matériel

Baudrier, chausson d'escalade (possible de  
louer le tout pour Fr. 5.-)

### Substance

A boire

### Coût approximatif

Entrée gratuite

### Renseignements et inscriptions

Sébastien Fragnière – 079 342 45 39

### Délai d'inscription

16 janvier

### Remarque/descriptif

Seulement les 12 personnes inscrites en pre-  
mier peuvent venir.

## Randonnée à ski S1

Di 23 janvier

### Lieu et heure de départ

Au stamm à 8 h 15

### Situation

Hundsruigg, 1926 m, région Abländschen

### Itinéraire

Selon les conditions

### Difficulté

Pour tous S

### Matériel

Complet de randonnée à ski, peaux de phoque,  
pelle, sonde, DVA

### Substance

A tirer du sac

### Coût

Transport

### Renseignements et inscriptions

Au 079 301 82 56 ou 079 276 35 12

### Les chefs de courses

Olivier Pochon et Richard Lambert

### Délai d'inscription

Jeudi 20 janvier

## Cours avalanche avec le CAS

Sa 29 janvier

Voir annonce dans le bulletin, les jeunes sont priés de s'inscrire chez Emilie Pugin au 079 575 14 35 jusqu'au mercredi 26 janvier

## OJ Fribourgeoises

Sa 29 - di 30 janvier

### Lieu et heure de départ

Au stamm à 8 h

### Situation/altitude

Rencontre des OJ Fribourgeoises

### Itinéraire choisi

A définir

### Difficulté et cotation

Ouvert à tous les membres du Groupement jeunesse

### Matériel

Classique de ski de randonnée (pelle, sonde, DVA)

### Substance

2 pique-niques de midi

### Coût approximatif

Fr. 40.-

### Renseignements et inscriptions

Pascal FOLLY - 026 413 37 47

### Délai d'inscription

Vendredi 21 janvier

### Remarque

Chefs de courses : Claude HECKLY et Pascal FOLLY

## Pour programmer la suite...

**Ski de randonnée S2** : Sa 12 février

**Sortie randonnée en famille** : Di 20 février

**Nuit igloo** : We 19 - 20 février

**Sortie ski rando** : Di 27 février



## Ecole de conduite

*Yvan SCHMUTZ*

**1627 VAULRUZ**

**CAMION - Remorque - Semi-remorque - CAR - VOITURE - MOTO**

Tél. 026 912.74.41 Natel 079 310.45.21 [www.frec.ch](http://www.frec.ch)

# Les courses du mois

Husegg

Je 6 janvier

Voir bulletin précédent

Rauflihorn

Sa 8 janvier

Voir bulletin précédent

Course des Rois au Niremont

Di 9 janvier

## Lieu et heure de départ

Gare de Bulle à 8 h, départ à 8 h 13

## Situation

Niremont

## Itinéraire choisi

Semsaes - Chapelle du Niremont - Le Niremont, 1513 m - Les Alpettes - Cabane des Portes - Bulle

## Difficulté et cotation

P

## Matériel

Raquettes et bâtons

## Subsistance

Repas en commun aux Portes

## Coût approximatif

Menu avec café Fr. 13.- + train (billet collectif en fonction du nombre)

## Renseignements et inscriptions

Auprès de Denyse Dupasquier – 026 912 75 82

## Délai d'inscription

Jeudi 6 janvier

Tête à Josué

Di 9 janvier

## Lieu et heure de départ

A Epagny, cour de l'école à 8 h

## Situation/altitude

L'Etivaz

## Itinéraire choisi

Montée par Entre deux Siex – au sommet si les conditions et le physique le permettent. Descente jusqu'à la forêt.

## Difficulté et cotation

SM, 2 h 30 de montée.

## Matériel

De randonnée à ski (pelle, sonde, DVA).

## Subsistance

Pique-nique

## Coût approximatif

Transport

## Renseignements et inscriptions

Joseph Ruffieux – 026 927 13 77

ou 079 634 41 30

## Délai d'inscription

Samedi 8 janvier

## Région Allières

Je 13 janvier

### Lieu et heure de départ

Au stamm à 8 h

### Situation/altitude

Départ et arrivée: Allières Station

### Itinéraire choisi

Région Haut d'Allières

### Difficulté et cotation

Dénivellation env. 1000 m, BS

### Matériel

De randonnée complet, DVA, pelle, sonde

### Substance

Pique-nique de circonstance

### Coût approximatif

Transport

### Renseignements et inscriptions

Jean-Marc Angéloz - 079 723 68 29

### Délai d'inscription

Mercredi 12 janvier à 20 h

## Gantrisch

Sa 15 janvier

### Lieu et heure de départ

Au stamm à 8 h

### Situation/altitude

Stoos-Attenberg / Gantrisch 1600 m

### Itinéraire choisi

Départ: Zollhaus - Stoos-Attenberg

### Difficulté et cotation

Facile

### Matériel

Rando hiver: DVA, sonde, pelle

### Substance

Pique-nique

### Coût approximatif

Fr. 20.-

### Renseignements et inscriptions

Serge Blanc - 079 213 59 76

### Délai d'inscription

Vendredi 14 janvier

## Walighürli

Di 16 janvier

### Lieu et heure de départ

Au stamm à 8 h

### Situation/altitude

Walighürli, 2050 m

### Itinéraire choisi

Selon les conditions

### Difficulté et cotation

Facile

### Matériel

De randonnée à ski, pelle, sonde et DVA

### Substance

Pique-nique

### Coût approximatif

Transport

### Renseignements et inscriptions

Jean-Claude Perroud - 079 230 68 35

### Délai d'inscription

Samedi 15 janvier

## Reidigenalp/Garten

Je 20 janvier

### Lieu et heure de départ

Au stamm à 8 h

### Situation/altitude

Reidigenalp/Garten 2070 m

### Itinéraire choisi

De Bellegarde/Jaun, montée 2 h 30 à 3 h

### Difficulté et cotation

Pour skieurs moyens et +

### Matériel

Matériel de randonnée, pelle, sonde, DVA

### Substance

Pique-nique du sac

### Coût approximatif

Transport env. Fr. 5.-

### Renseignements et inscriptions

Nestor Esseiva - 026 912 61 59

### Délai d'inscription

Jusqu'au mercredi 19 janvier à 12 h auprès du chef de courses

## Pleine Lune

Ve 21 janvier

### Lieu et heure de départ

Place du stamm à 18 h 30

### Itinéraires et difficultés

Itinéraire choisi en fonction des conditions météo. Randonnée facile, ouverte à tous.

### Matériel

Raquettes

### Substance

Possibilité de souper à la cabane des Clés

### Coûts

Souper et déplacement : env. Fr. 20.-

### Délai d'inscription et renseignements

17 janvier auprès du chef de courses :

Eric Barras - 079 261 15 82

## La Wandflue

Sa 22 janvier

### Lieu et heure de départ

Au stamm à 8 h

### Situation/altitude

La Wandflue

### Itinéraire choisi

Départ d'Abländschen

### Difficulté et cotation

BS

### Matériel

Peaux de phoques, couteaux, pelle, sonde, barrivox

### Substance

Tirée du sac

### Coût approximatif

Transport

### Renseignements et inscriptions

Patrick Barbey - 026 411 31 14

### Délai d'inscription

Jeudi 20 janvier

## Les Mosses

Di 23 janvier

### Lieu et heure de départ

Au stamm à 8 h

### Situation/altitude

Châtillon, 2478 m

### Itinéraire choisi

Départ depuis l'Étivaz

### Difficulté et cotation

BS

### Matériel

Complet de randonnée, pelle, sonde, DVA

### Substance

Pique-nique

### Coût approximatif

Transport

### Renseignements et inscriptions

Francis Devaud - 079 256 80 66

## Raquettes à Charmey

Di 23 janvier

### Lieu et heure de départ

Au stamm à 8 h

### Situation/altitude

Charmey, 900-1600 m

### Itinéraire choisi

Longue descente de Vounetz à Charmey

### Difficulté et cotation

WT1 (facile) - durée 5-6 heures

### Matériel

Raquettes et bâtons

### Substance

Pique-nique

### Coût approximatif

Télécabine (Fr. 12.-) et transport

### Renseignements et inscriptions

Pierre Lévesque - 026 927 19 52 (18 - 22 h) -  
076 479 19 52

### Délai d'inscription

Samedi 22 janvier à 20 h

### Remarque/descriptif

Randonnée facile, mais assez longue.

Montée: maximum 300 m

## Pic Chaussy

Je 27 janvier

### Lieu et heure de départ

Au stamm à 8 h

### Situation/altitude

Col des Mosses, 2351 m

### Itinéraire choisi

Parc de Pra Cornet (1400 m) - Lac Lioson  
(1848 m) - Pic Chaussy (2351 m)

### Difficulté et cotation

SM

### Matériel

Complet de randonnée (DVA - sonde - pelle)

### Substance

Tirée du sac

### Coût approximatif

Transport

### Renseignements et inscriptions

Michel de Techtermann - 079 245 03 45 ou  
Suzanne Duffey - 026 921 22 80

### Délai d'inscription

Mercredi 26 janvier

### Remarque/descriptif

Une classique parmi les classiques.



## Les Préalpes

Sa 29 janvier

### Lieu et heure de départ

Place du Stamm à 8 h

### Situation/altitude

Randonnée région Préalpes fribourgeoises

### Itinéraire choisi

L'itinéraire sera choisi en fonction des conditions du moment

### Difficulté et cotation

BS, 3-4 heures de montée

### Matériel

De randonnée complet, y compris pelle, sonde, barryvox et couteaux

### Subsistance

Pique-nique tiré du sac

### Coût approximatif

Frais de déplacement

### Renseignements et inscriptions

Benoît Richoz - 079 208 08 76

### Délai d'inscription

Jeudi soir 27 janvier

## Les Merlas - Le Van

Di 30 janvier

### Lieu et heure de départ

Au stamm à 8 h

### Situation/Altitude

Les Merlas (1907 m) / Le Van (1966 m)

### Itinéraire choisi

Depuis Grandvillard (800 m)

### Difficulté et cotation

BS / 3 h 30 de montée

### Matériel

De randonnée à ski, pelle, sonde et DVA

### Subsistance

Pique-nique

### Coût approximatif

Transport

### Renseignements et inscriptions

Jean-Claude Mauron - 079 710 67 34

### Délai d'inscription

Samedi 29 janvier 12 h

## Les Millets-Les Joux

Je 3 février

### Lieu et heure de départ

Au stamm à 7 h 30

### Situation/altitude

Les Millets, 1858 m

### Itinéraire choisi

Départ de Grandvillard

### Difficulté et cotation

Dénivellation 1100 m (1300 m si retour par Les Joux)

### Matériel

De randonnée complet (pelle, sonde, DVA)

### Subsistance

Pique-nique de circonstance

### Coût approximatif

Transport

### Renseignements et inscriptions

J.-M. Angéloz - 079 723 68 29

### Délai d'inscription

Mercredi 2 février à 20 h

## Famelon

Sa 5 février

### Départ

Au stamm, à 8 h

### Itinéraire

Pierre du Moëllé – Famelon – les Enchoses –  
Pierre du Moëllé ou selon les conditions du  
jour

### Difficulté

SM, bon entraînement nécessaire

### Matériel

Peaux de phoques, pelles, DVA, sonde

### Substance

Pique-nique tiré du sac

### Coût

Transport

### Renseignements et inscriptions

Après de la chef de courses par téléphone au  
026 424 94 89 après 20 h

### La chef de courses

Mathilde Auer

## Grandes Autannes

Di 6 février

### Lieu et heure de départ

Parking du stamm à 6 h 30

### Situation/altitude

Alt. 2680 m, Déniv. 1355 m

### Itinéraire choisi

Voie normale depuis Trient (VS)

### Difficulté et cotation

BS/S3 avec courte section à pied

### Substance

Pique-nique

### Coût approximatif

Transport en voiture

### Renseignements au inscriptions

Florence Luy au 079 293 53 08

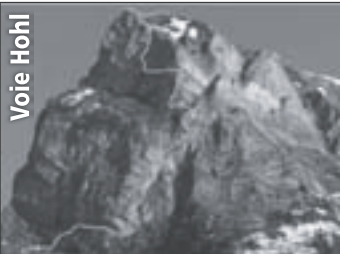
### Délai d'inscription

Samedi 5 février

## La semaine clubistique

Elle aura lieu dans le **Val Maira (Italie) du 5 au 12 mars 2011** et non du 12 au 19 mars 2011  
comme annoncé initialement. Francis DEVAUD - 079 256 80 66

Voie Hohl



## *Via ferrata Moléson*

*Accès gratuit*

*à tous les membres*

*de la section «La Gruyère»*

# Cours de sauvetage avalanche



## Station de secours – CAS La Gruyère Théorie et pratique

---

- Lieu** Le samedi 29 janvier dans la Station de Moléson.
- Rendez-vous** Pour le **groupe « Matin »** : RDV à 8 h 15  
au départ du funiculaire à Moléson-sur-Gruyères.  
Pour le **groupe « Après-midi »** : RDV à 12 h 15  
au départ du funiculaire à Moléson-sur-Gruyères.
- Subsistance** Chacun s'organise en privé pour le repas de midi.  
Possibilité de manger dans les restaurants de la station.
- Programme** En raison du nombre de participants, le cours aura lieu sur deux demi-journées.
- Thèmes** Préparation de courses et utilisation de l'ARVA.
- Participants** Membres du CAS section la Gruyère et des sections invitées, membres du Groupement Jeunesse, alpinistes, skieurs, randonneurs en raquettes, surfeurs, ambulanciers, conducteurs de chiens d'avalanche, samaritains et toutes personnes intéressées par la neige et les avalanches.
- Inscriptions** Délai d'inscription au plus tard vendredi soir 28 janvier.  
Lors de votre inscription, il vous sera communiqué le groupe auquel vous allez appartenir **à respecter pour des raisons d'organisation**. Pour des raisons de facilité d'organisation, les inscriptions sont acceptées uniquement via mon adresse e-mail (voir ci-dessous). Veuillez indiquer le nombre de personnes.

Yves Pollet  
E-Mail: [pyveswebsud@gmail.com](mailto:pyveswebsud@gmail.com)  
*Pour la commission de sauvetage*

# Récit historique 1/3

## L'avalanche de 1843 sur Les hauts d'Estavannens



Le 7 janvier 1843, à l'âge de 19 ans, Joseph Jaquet est surpris par une grosse avalanche de poudreuse en montant avec ses compagnons chercher le foin de l'été précédent aux Chaux d'Estavannens, pour le faire glisser par ballots sur la neige, jusqu'au village. C'est ainsi que faisaient les paysans d'Estavannens jusqu'aux années 1960 pour compléter le fourrage les années difficiles.

Ce type de récit reste tout de même assez rare dans la littérature alpestre. Il peut être considéré comme tout à fait exceptionnel aussi pour ses qualités littéraires, illustrant de manière circonstanciée, vécue, les terribles effets d'une avalanche, la manière avec laquelle elle emporte ses victimes, et comment les uns s'en sortent alors que d'autres ont moins de chance... En reconnaissance au Ciel, Jaquet fera élever la petite chapelle du Da, au départ du sentier qui conduit aux Chaux, juste au-dessus du village.

D'origine modeste, après avoir étudié et parcouru l'Europe, le notaire Jaquet deviendra un homme politique important de la Gruyère et du canton. Il consignera dans ses souvenirs l'histoire d'une vie commencée à une époque où tout se fait à pied et où les opposants politiques, même modérés, peuvent être encore incarcérés... Le récit de l'avalanche de 1843 illustre la condition des paysans de la Gruyère, avant l'industrialisation, forcés d'affronter les dangers de la montagne au péril de leur vie.

### L'art. "Jaquet, Joseph" dans le Dictionnaire historique de la Suisse, 2001 ss. (DO-RAND Jean-Pierre)

\*14.8.1822 à Estavannens, † 3.8.1900 à Echarlens, cath., d'Estavannens. Fils de Jean-François, modeste agriculteur. ∞ Elise Gremaud, fille de Pierre, agriculteur aisé, juge au tribunal de la Gruyère. Etudes de droit à Fribourg, Munich et Berlin, notaire en 1855, avocat en 1860. Notaire à Echarlens (1874-1900). Député au Grand Conseil fribourgeois (1861-1886). Conseiller d'Etat de 1872 à 1874, directeur de l'Intérieur, J. prépara la révision de la Constitution cantonale, la loi sur les communes de 1872 ainsi que la loi ecclésiastique sur le culte réformé de 1874 qui réconcilia le Moratois séparatiste et le canton. Conseiller aux Etats (1868-1872), conseiller national (1872-1884). Conservateur modéré, J. s'opposa dès 1875 aux ultramontains de La Liberté et soutint les rédacteurs du Bien Public. Major.

Œuvres. Les Souvenirs d'un Gruyérien, 4 vol., 1893-1900.  
Bibliographie. Gruner, L'Assemblée... , 1, 394-395.

Ceci est la première des trois parties pour ce récit historique, à suivre dans le numéro de février

# Récits de courses

## Le Bäderhorn

Sortie des Jeudistes du 14 octobre 2010

Il est 8 heures. Tout le monde est prêt à partir. Tout à coup le natel de Norbert sonne. C'est Claudine qui avertit qu'elle aura un petit retard. Elle a eu un petit souci de trajet (si vous voulez en savoir plus, demandez-le lui, elle se fera certainement un plaisir de vous raconter sa petite mésaventure...).

Voilà tout le monde a pris place dans un véhicule. Direction le col du Jaun. Ça fait une semaine que le temps est couvert et qu'il y a par endroits du brouillard. Les paris sont ouverts pour savoir si l'on verra le soleil aujourd'hui. Plus on monte, plus le brouillard est dense.



Il est 8 h 45, quand tout le monde (nous sommes 31) se met en route. Le brouillard est toujours là, donc nous ne voyons pas grand-chose. Après environ 1 heure de marche, nous faisons une pause. On se remet en route. Après une jolie grimpe, nous commençons à devi-

## bugaboo sport

Équipements de montagne et de voyage



Alpinisme - Randonnée à ski

Grimpe - Outdoor

Rue du Pont-Suspendu 4  
1700 Fribourg

026 322 61 39  
[www.bugaboo.ch](http://www.bugaboo.ch)





ner le soleil qui essaie de se faire une place. Et tout à coup, ciel bleu, le soleil brille et nous sommes au dessus de la mer de brouillard. C'est superbe!!!! On aurait envie de sauter dedans... Petite pause photo et l'on se remet en route pour atteindre la Croix au sommet du Bäderhorn.

Il est environ 11 h quand tout le monde est à la Croix. On s'installe au soleil et l'on prend un apéro bien mérité. Que du bonheur! Nous ne voyons que les sommets tout au tour de nous. C'est vraiment magnifique. Ensuite tout le monde sort son pique-nique.

Norbert donne l'heure de départ, il est 13 h. On redescend par le nord. Le groupe se sépare. Une partie part dans un pierrier et l'autre suit notre chef de courses par le sentier. On se rejoint à un chalet et nous continuons notre tour du Bäderhorn, toujours dans la bonne humeur.

Nous arrivons au parc à 15 h 30 et nous donnons rendez-vous au tea-room de Bellegarde pour partager un dernier verre. Arrivé au café, celui-ci est fermé. Donc direction la Villette.

Voilà c'était une superbe journée avec le soleil plein les yeux et plein le cœur. Merci à vous tous et vous toutes, et un grand merci à Norbert, chef de courses.

**Participants:** Charly Bochud, Patricia Gremaud, Jean-Luc Barras, Suzanne Gremaud, Nicole Spicher, Jacqueline Giraud, Ludmilla Martignoni, Yolande Rime, Jacqueline Baechler, Iréné Savary, Maryline Gachet, Jean-Louis Kolly, Michel Techtermann, Suzanne Gillard, Alice Ludi, Hélène Chofflon, Romain Chofflon, Norbert Seydoux, Michel Rime, Marie Rime, Georges Gobet, Françoise Marmy, François Pythoud, Suzanne Duffey, Poupette Richoz, Claudine Angéloz, Kurt Stern, Pierre Martignoni, Marie-Claude Zanetti.

## Dent de Lys, 2014 m

---

**Jeudi 16 septembre 2010**

Malgré des prévisions météo peu optimistes, à 8 h nous prenons la route des Prés d'Albeuve et posons pied à terre à l'altitude 1310 m. A ce moment nous ne savons pas encore si nous ferons le sommet ou si nous nous arrêterons au col. Vu les conditions Norbert hésite.

La pente est assez rude dès le début, mais le soleil ne tarde pas à nous accompagner jusqu'au chalet de Lys où une petite pause est la bienvenue. De là trois jeunes chèvres nous escortent le long du sentier. Encore un effort et nous voilà au col. Nous voyons le Léman, Châtel-st-Denis, Les Paccots, puis... plus rien. En quelques minutes un épais brouillard a tout recouvert.

D'un commun accord nous décidons néanmoins de gravir le sommet. Côté Albeuve la vue est encore dégagée et en parcourant la crête nous pouvons admirer un troupeau d'une vingtaine de chamois. Le passage de la corde est légèrement glissant, mais praticable. Les couloirs rocheux judicieusement équipés de chaînes sont escaladés sans encombre et le sommet est atteint à 11 h 45.

## Les hauts de Grandvillard

---

**Jeudi 23 septembre 2010**

**Participants:** Claudine Angéloz, Raymonde Beaud, Lilly Charmillot, Ida Emery, Marie-José Geinoz, Suzanne Gremaud, Marie-Louise Gremion, Charlotte Linder, Sylvie Philipona, Yolande Rime, Monique Schouwey, Chantal Streich, Michel Allemann, Charly Bochud, Jean-Louis Catillaz, Armand Descuves, Michel de

Le brouillard nous entourant de tous côtés, nous sommes frustrés de ne pouvoir admirer le panorama, car pour plusieurs d'entre nous il s'agit d'une première. C'est particulièrement regrettable pour Suzanne qui s'est offert ce sommet pour son anniversaire, le vent et le froid ne nous permettant pas de nous y attarder pour fêter ce jour mémorable.

Le terrain gras rend la descente des couloirs un peu délicate, mais grâce aux conseils avisés de Norbert, Claudine et Jean-Marc nous savons exactement où poser nos pieds...

Redescendus au chalet pour le pique-nique, emmitoufflés dans nos vestes nous constatons que le soleil brille toujours dans l'Intyamont et nous retrouvons nos trois biquettes qui nous accompagnent jusqu'aux voitures.

Un grand MERCI à Norbert et à son assistante Danielle pour cette belle course et aussi à Suzanne pour le café à Neirivue.

*René*

**Participants:** Claudine et Jean-Marc Angéloz, Charly Bochud, Suzanne Gillard, René Giller, Georges Gobet, Pierre Lesveque, Yolande Rime, Danielle Rossier, Norbert Seydoux.

Techtermann, Roland Emery, Georges Gobet, Gérald Gobet, François Pythoud, Martial Rouiller, Norbert Seydoux et Pierre Martignoni.

**Itinéraire:** Partis du parc de la cascade de Grandvillard, nous traversons le haut du village et suivons le chemin qui sépare la plaine de la montagne. Au point 767 nous empruntons le sentier qui monte vers le nord-est. Au moment où celui-ci traverse une « râye », nous grimpons directement dans la forêt par une raide sente (connue que de Raymonde et de quelques ini-

tiés) qui croise la route aux environs du chalet du Petit Mont et rejoint le Chalet Blanc. Passant par le Chalet Neuf, toujours en pleine pente, nous rejoignons l'arête sud-ouest des Merlas.

Au chalet (cote 1592), les travaux de la route alpestre nous obligent à traverser l'étable pour éviter les tas de terre. Nous marchons maintenant sur l'ébauche de la nouvelle route qui devrait aboutir aux Tservettes. Nous sommes suivis de loin par un immense camion-tombereau jaune destiné à évacuer la terre. Cet engin reculant nous obnubile par les incessants «tut, tut, tut ...» d'alarme marche arrière. Plus loin, le long de la courbe de niveau 1600, nous dépassons une pelle mécanique araignée, cramponnée à la pente de 35°, en train de tracer la nouvelle route. Nous admirons le courage et l'habileté du conducteur qui manie sa machine en se guidant sur une ligne rouge peinte sur l'herbe du pâturage.

Que d'efforts, d'ingéniosité, de courage pour tracer une route dont l'utilité se résumera à avoir donné, pendant quelques mois, du travail à des ouvriers (et accessoirement de solides dividendes aux actionnaires de l'entreprise)! Que je sache, les huitante génisses pâturant dans les environs des Tservettes y sont arrivées sans trop de mal. Et les «vajiyé» du lieu ne se sont pas plaints de leur sort.

Nous vivons en plein paradoxe. On investit des milliards pour protéger et conserver la nature et dans le même temps on «bétonne» à tout va forêts et montagnes sous le prétexte oïseux de rentabilité. Politiciens, mes amis, un grand débat à ce sujet ne serait-il pas nécessaire?

Après un arrêt réparateur aux Tservettes, nous descendons vers Les Baudes. Au passage je rencontre un «vajiyé» installant une clôture de protection au fond du ravin. Aimablement il m'in-



GRUYÈRE ÉNERGIE SA

## La force d'une région

T + 41 (0)26 919 23 23  
[www.gruyere-energie.ch](http://www.gruyere-energie.ch)





vite à la prudence, car des pierres, ayant déjà blessé du bétail, roulent régulièrement depuis le chantier de la route en construction.

Dans la forêt proche, extrêmement pentue, j'entends quelques clochettes. Ce sont des génisses qui prennent le frais et profitent des arbres pour se gratter le dos. Ni la pente, ni le fouillis des branches et des troncs ne les rebutent. Serait-ce par hasard des vaches mycologues ?

Dans les environs de Pra Châtelain, nous sommes invités par Raymonde dans son petit chalet. Le ciel est radieux. Nous nous installons dehors. On ouvre les bouteilles de blanc et les petites gourmandises apportées pour l'apéro. Puis, Raymonde, organisatrice hors pair, nous sert une succulente soupe aux légumes et orge perlé maison, accompagnée de saucisses et de pain frais. Les flacons de rouge sortent des profondeurs des sacs comme les souvenirs, un peu embellis ou dramatisés selon l'effet désiré, montent des abîmes de la mémoire. Le tout est émaillé de plaisanteries, art dans lequel Martial est passé maître. L'ambiance est donc au Beau fixe.

Chantal, la bien nommée, nous chante « Le Baiser de ma mère ». Par-ci, par-là, quelques émotions perlent sur les joues. Puis Charly entraîne l'assemblée avec des mélodies bien de chez nous. Jean-Louis en redemande. Il a le cœur tendre et musical.

Avec les couverts en carton, la vaisselle et le rangement sont vite expédiés. Un peu tristes de quitter ce paradis, un peu engourdis et bien repus, nous rejoignons Grandvillard par le chemin du Rio des Marais. Au passage, on s'assied un moment devant la chapelle de la Chaux. Chantal, à titre de louange, interprète « Signore delle cime ». Jean-Louis fond.

En ce magnifique premier jour d'automne, nous terminons notre randonnée en célébrant « Nouthra Dona di Maortse » à la grotte de la cascade. Un merci très chaleureux à Raymonde pour le choix original de sa « promenade », pour son accueil généreux, pour le dîner qu'elle nous a offert et surtout pour son éternelle bonne humeur éclairée par son sourire radieux.

*Pierre*



**Colette et Nicolas ont le plaisir de vous informer sur l'ouverture hivernale du Régiment :  
7 jours sur 7 du 26 décembre 2010 au 9 janvier 2011.**

**Les fins de semaine du 14 janvier au 13 mars,  
du vendredi midi au dimanche soir.**

Nous remercions les membres du CAS pour leurs nombreuses visites en 2010 !  
Belles fêtes de fin d'année à tous et nos vœux les meilleurs pour 2011,  
avec de belles sorties en montagne !

*Colette et Nicolas Dupasquier*